

LEES VOOR GEBRUIK DE GEBRUIKSAANWIJZING EN BEWAAR DEZE GOED

## MULTI-GYN FLORAPLUS BEHANDELT VAGINALE SCHIMMELINFECTIES

- + Snelle verlichting van jeuk, irritatie en witte, brokkelige afscheiding
- + Bevat prebiotica
- + Optimaliseert de pH waarde van de vagina
- + Gebaseerd op natuurlijke ingrediënten

## INDICATIE

Multi-Gyn FloraPlus is effectief voor de behandeling van vaginale schimmel en geeft snel verlichting aan bijbehorende ongemakken, al binnen 15 minuten. Deze zijn jeuk, irritatie en witte, brokkelige afscheiding. Dit product is niet bedoeld voor seksueel overdraagbare aandoeningen.

## WERKING MULTI-GYN FLORAPLUS

Multi-Gyn FloraPlus is gebaseerd op natuurlijke ingrediënten en het gepatenteerde ZQR-complex in combinatie met prebiotica. ZQR-complex is een plantaardig extract dat schadelijke bacteriën en schimmels op een natuurlijke manier neutraliseert. Prebiotica zorgen ervoor dat de groei van nuttige melkzuurbacteriën wordt gestimuleerd en ondersteunen een gezonde vaginale flora. Deze unieke combinatie zorgt ervoor dat Multi-Gyn FloraPlus vaginale schimmelinfecties behandelt en de symptomen snel verlicht.

## DOSERING EN GEBRUIK

Voor behandeling van schimmelinfecties gedurende 5 opeenvolgende dagen 1 tube per dag gebruiken voor het slapen gaan. Bij aanhoudende of terugkerende klachten is het raadzaam om een arts te raadplegen. Indien u zwanger wilt worden, is het raadzaam om Multi-Gyn FloraPlus niet te gebruiken in de uren direct voor en na de gemeenschap. Multi-Gyn FloraPlus niet langer dan 30 dagen achtereen gebruiken, zodat de vaginale flora zichzelf ook zonder hulp kan reguleren.

## N.B.

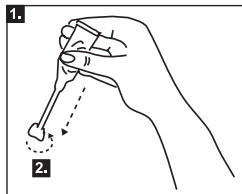
Na het aanbrengen kan een brandend en/of tintelend gevoel ontstaan. Dit is normaal en het gevoel verdwijnt snel.

## MULTI-GYN FLORAPLUS IS GEBASEERD OP NATUURLIJKE INGREDIËNTEN

Multi-Gyn FloraPlus bevat geen hormonen, ingrediënten van dierlijke oorsprong of parfum.

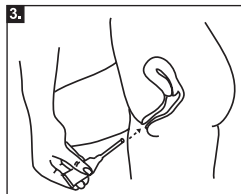
## TOEPASSING

Elke tube Multi-Gyn FloraPlus bevat de juiste hoeveelheid gel voor 1 toepassing. De gel wordt met een speciaal daarvoor gevormde canule direct in de vagina ingebracht. De tube na gebruik weggoien.

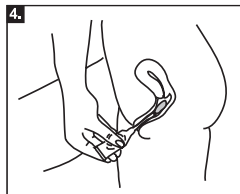


1. Voor gebruik de tube schudden, zodanig dat de inhoud zo veel mogelijk in het dunne uiteinde van de tube terecht komt.

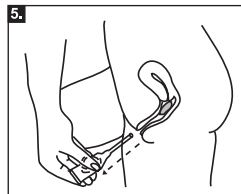
2. Breek met een draaiende beweging het dopje van de tube af.



3. Neem de tube in uw hand en breng voorzichtig het dunne uiteinde van de tube in de vagina in.



4. Knijp voorzichtig in het dikke uiteinde van de tube om de gel in de vagina in te brengen.



5. Haal al knijpend de tube uit de vagina en gooi de tube na gebruik weg.

N.B.: De tube is zodanig vormgegeven dat de aanbevolen hoeveelheid gel wordt ingebracht. Wanneer u de tube volgens de aanwijzingen gebruikt, zal een kleine hoeveelheid gel in de tube achterblijven. Dit is niet erg.

## WERKZAME INGREDIËNTEN

Galactaarabinan Polyglucuronic Acid Crosspolymer\*,  
Prebiotics (Lactitol and FOS).  
\*ZQR-complex: gepatenteerde bio-actieve polysaccharide

## ALLERGIEËN

Allergieën voor bestanddelen van Multi-Gyn FloraPlus zijn zeer zeldzaam. Breng bij twijfel een klein beetje gel aan op de binnenkant van uw onderarm en laat dit enige tijd zitten. Wanneer er een jeukende, rode plek verschijnt, adviseren wij om Multi-Gyn FloraPlus niet te gebruiken.

## GEBRUIK IN COMBINATIE MET GENEESMIDDELEN

Er zijn geen interacties met medicatie bekend.

## GEBRUIK TIJDENS ZWANGERSCHAP EN BORSTVOEDING

Multi-Gyn FloraPlus kan, voor zover bekend, overeenkomstig de aangegeven dosering worden gebruikt tijdens de zwangerschap en borstvoeding. Bespreek de opties met uw arts.

## GEBRUIK MET CONDOOMS EN PESSARIA

Het effect van Multi-Gyn FloraPlus op een pessarium en condoom is onbekend.

## BEWAREN

Bewaar Multi-Gyn FloraPlus tussen 10°C en 25°C graden (kamer temperatuur). Buiten bereik en zicht van kinderen bewaren. Gebruik Multi-Gyn FloraPlus niet na de houdbaarheidsdatum die op het doosje en de tube staat.

## ACHTERGROND INFORMATIE

In de vagina leven bacteriën en schimmels, ook wel de vaginale flora genoemd. Tussen de verschillende soorten bacteriën en schimmels bestaat een natuurlijk evenwicht. Als bepaalde soorten schimmels gaan overheersen, raakt de vaginale flora verstoord. Dit kan leiden tot vaginale schimmelinfecties. Deze worden veroorzaakt door de Candida albicans-schimmel, ook wel bekend als candida. De meest herkenbare symptomen van een vaginale schimmelinfectie zijn: jeuk, irritatie en witte, brokkelige afscheiding.

# Multi-Gyn® FloraPlus

Multi-Gyn®

LISEZ LE MODE D'EMPLOI AVANT UTILISATION ET CONSERVEZ-LE SOIGNEUSEMENT

## MULTI-GYN FLORAPLUS TRAITE LES MYCOSES VAGINALES

- + Soulage rapidement les démangeaisons, l'irritation et les sécrétions blanches grumeleuses
- + Contient des probiotiques
- + Optimise la valeur pH du vagin
- + À base d'ingrédients naturels

## INDICATION

Multi-Gyn FloraPlus est efficace pour le traitement de mycoses vaginales et soulage rapidement les désagréments qui l'accompagnent, en l'espace de seulement 15 minutes. Ceux-ci sont des démangeaisons, une irritation et des sécrétions blanches grumeleuses.

Ce produit n'est pas destiné au traitement de maladies sexuellement transmissibles.

## ACTION DE MULTI-GYN FLORAPLUS

Multi-Gyn FloraPlus est à base d'ingrédients naturels et du complexe 2QR breveté en combinaison avec des probiotiques. Le complexe 2QR est un extrait végétal qui neutralise de manière naturelle les bactéries et champignons nocifs. Les probiotiques veillent à stimuler la prolifération de lactobacilles utiles et soutiennent une flore vaginale saine. Grâce à cette combinaison unique, Multi-Gyn FloraPlus traite les mycoses vaginales et soulage rapidement les symptômes.

## DOSAGE ET UTILISATION

Pour le traitement de mycoses, utiliser pendant 5 jours consécutifs 1 tube par jour avant le coucher. En cas de troubles persistants ou récurrents, il est conseillé de consulter un médecin. Si vous voulez tomber enceinte, il est déconseillé d'utiliser Multi-Gyn FloraPlus pendant les heures qui précèdent et suivent directement les rapports sexuels. Ne pas utiliser Multi-Gyn FloraPlus pendant plus de 30 jours consécutifs, afin que la flore vaginale puisse aussi se régulariser sans aide.

## NB

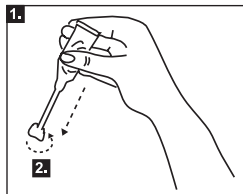
Une sensation de sensation de brûlure et/ou de picotement peut se produire après l'application. Ceci est normal et la sensation disparaît rapidement.

## MULTI-GYN FLORAPLUS EST À BASE D'INGRÉDIENTS NATURELS

Multi-Gyn FloraPlus ne contient ni hormones, ni ingrédients d'origine animale, ni parfum.

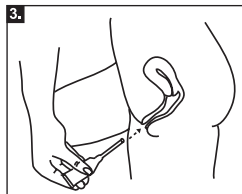
## APPLICATION

Chaque tube de Multi-Gyn FloraPlus contient la bonne quantité de gel pour 1 application. Le gel est appliqué directement dans le vagin avec une canule spécialement conçue à cet effet. Jeter le tube après utilisation.

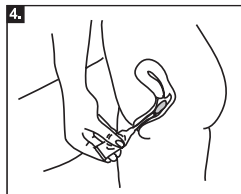


1. Secouez bien le tube avant utilisation, afin que le plus grand contenu possible se retrouve dans la fine extrémité du tube.

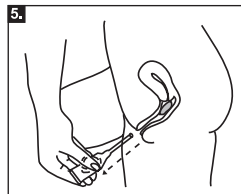
2. Cassez le bouchon du tube d'un mouvement rotatif.



3. Saisissez le tube dans votre main et introduisez avec précaution la fine extrémité du tube dans le vagin.



4. Pressez doucement l'extrémité large du tube pour introduire le gel dans le vagin.



5. Retirez le tube du vagin tout en pressant et jetez le tube après utilisation.

**ATTENTION :** Le tube a une forme telle que la quantité recommandée de gel est introduite. Si vous utilisez le tube selon les indications, une petite quantité de gel restera dans le tube. Ce n'est pas grave.

## INGRÉDIENTS ACTIFS

Polymère croisé d'acide polyglucuronique galactoarabinane\*, prébiotiques (lactitol et FOS).

\*Complexe 2QR : polysaccharides bioactives brevetées

## ALLERGIES

Les allergies aux ingrédients de Multi-Gyn FloraPlus sont très rares. En cas de doute, appliquez un peu de gel sur la face interne de votre avant-bras et laissez poser un moment. Si une tache rouge qui démange apparaît, nous conseillons de ne pas utiliser Multi-Gyn FloraPlus.

## EFFETS SECONDAIRES

Il n'y a aucun effet indésirable connu. Cependant, comme le Multi-Gyn FloraPlus a une acidité optimale (faible pH) pour le vagin et que le sperme est alcalin (pH élevé), il peut réduire l'activité du sperme. Nous vous recommandons de ne pas utiliser Multi-Gyn FloraPlus quand vous essayez de tomber enceinte.

## UTILISATION EN COMBINAISON AVEC DES MÉDICAMENTS

Aucune interaction avec des médicaments n'est connue.

## UTILISATION PENDANT LA GROSSESSE ET L'ALLAITEMENT AU SEIN

À notre connaissance, Multi-Gyn FloraPlus peut être utilisé conformément au dosage indiqué pendant la grossesse et l'allaitement au sein. Examinez les options avec votre médecin.

## UTILISATION AVEC DES PRÉSERVATIFS ET DIAPHRAGMES

L'effet de Multi-Gyn FloraPlus sur le diaphragme et les préservatifs est inconnu.

## CONSERVATION

Conservez Multi-Gyn FloraPlus entre 10 °C et 25 °C (température ambiante).

Conserver hors de portée et de vue des enfants. N'utilisez pas Multi-Gyn FloraPlus après la date de péremption qui figure sur la boîte et le tube.

## INFORMATIONS GÉNÉRALES

Le vagin contient des bactéries et champignons, également qualifiés de flore vaginale. Il existe un équilibre naturel entre les différents types de bactéries et de champignons. Si certains types de champignons se mettent à dominer, la flore vaginale est perturbée. Ceci peut entraîner des mycoses vaginales. Celles-ci sont causées par le champignon *Candida albicans*, également connu sous le nom de candida. Les symptômes les plus reconnaissables de mycoses vaginales sont les démangeaisons, une irritation et des sécrétions blanches grumeleuses.

