

# Multi-Gyn® FLORAPLUS



ENNE MULTI-GYN FLORAPLUS'I KASUTAMIST LUGEGE HOOLIKALT KASUTUSJUHENDIT.  
HOIDKE KASUTUSJUHEHD ALLES, ET SEDA VAJADUSEL UUESTI LUGEDA.

## MULTI-GYN FLORAPLUS RAVIB TUPESEENE PROBLEEME

- + Leevendab koheselt sügelust, ärritust ja valget tükilist voolust
- + Sisaldab prebiootikume
- + On ideaalse pH-ga tervele tupele
- + Põhineb looduslikel koostisainetel

## NÄIDUSTUSED

Naised kannatavad tupeseenega seotud ebameeldivate sümptomite tõttu. Multi-Gyn FloraPlus on väga tõhus ravimaks tupeseent ja sellega seotud ebamugavustunnet nagu sügelus, ärritus ja valge tükiline voolus.

Ei ravi ega ennetata sugulisel teel levivaid haigusi.

## KUIDAS MULTI-GYN FLORAPLUS TOIMIB

Multi-Gyn FloraPlus põhineb looduslikel koostisainetel ja patenteeritud bioaktiivsel 2QR-kompleksil kombinatsioonis prebiootikumidega. 2QR-kompleks on taimedest saadud looduslik aine, millel on unikaalne võime blokeerida kahjulike bakterite ja pärmseente kinnitumist tupe limaskestale. „Halvad“ mikroorganismid neutraliseeritakse ohutult. Samal ajal toetavad prebiootikumid „häid“ piimhappebaktereid tupe optimaalse floora taastamiseks.

See unikaalne kombinatsioon teeb Multi-Gyn FloraPlus'i ideaalseks tupeseene probleemide ravimisel ja tupe terve taastamisel.

## KASUTAMISJUHEHD

Tupeseene probleemide raviks kasutage 1 ühekordse annuse tuub vahetult enne magama minekut 5 järjestikuse päeva jooksul.

Vaevuste põsimisel või kordumisel peaksite ühendust võtma oma arstiga. Multi-Gyn FloraPlus'i ei tohiks kasutada kauem kui 30 järjestikust päeva. See võimaldab tupe flooral end ise ilma toetuseta reguleerida.

## TÄHELEPANU!

Pärast manustamist võite tunda põletustunnet ja/või kipitust. See on normaalne ja see tunne kaob kiiresti.

## MULTI-GYN FLORAPLUS PÕHINEB LOODUSLIKEL

### KOOSTISAINETEL

Multi-Gyn FloraPlus ei sisalda hormone, loomse päritoluga koostisaineid ega lõhnaaineid.

## PEAMISED KOOSTISAINED

Galactoarabinaan Polyglucronic Acid Crosspolymer\*, prebiootikumid (laktitool ja FOS).

\*2QR-kompleks, patenteeritud bioaktiivsed polüsahhariidid.  
www.2QR.com

## ALLERGIAALANE TEAVE

Allergia Multi-Gyn FloraPlus'i koostisainete suhtes on väga harv. Kui teil on kahtlusi, testige väikese koguse geeliga oma randme siseküljel. Sügeleva punetava täpi või laigu tekkimisel soovitame teil Multi-Gyn FloraPlus'i mitte kasutada.

## KÕRVALTOIMED

Teadaolevaid kõrvaltoimeid ei ole. Siiski, kuna Multi-Gyn FloraPlus on tupele optimaalse happesusega (madal pH) ja sperma on aluseline (kõrge pH), võib toode vähendada spermatosoidide aktiivsust. Kui püüate rasestuda, siis ei soovita me Multi-Gyn FloraPlus'i kasutada.

## KOOSTOIMED RAVIMITEGA

Multi-Gyn FloraPlus'il ei ole teadaolevaid koostoimeid ravimitega.

## RASEDUS JA IMETAMINE

Ei ole teadaolevaid vastunäidustusi Multi-Gyn FloraPlus'i kasutamiseks raseduse ja imetamise ajal. Arutage valikuid oma arstiga.

## KASUTAMINE KOOS KONDOOMIDE JA PESSAARIDEGA

Multi-Gyn FloraPlus'i mõju pessaaridele ja kondoomidele ei ole teada.

## SÄILITAMINE

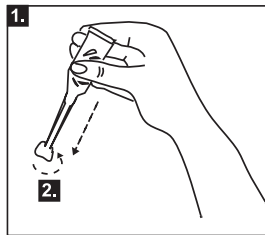
Hoidke Multi-Gyn FloraPlus'i temperatuuril 10°C kuni 25°C (toatemperatuuril). Hoidke Multi-Gyn FloraPlus'i laste eest varjatud ja kättesaamatus kohas. Ärge kasutage Multi-Gyn FloraPlus'i pärast pakendil märgitud kõlblikusaega.

## TAUSTAINFO

Terve tupp hoiab tasakaalu erinevate bakterite vahel - vaginaalne floora. Kui loomulik keskkond või pH on häirunud, siis kahjulikud bakterid ja mikroobid saavad vahada. Sellise tasakaalu häirimist on sageli märgatud tupe vooluse muutuse kaudu. Kõige sagedasemad on bakterite üleküllus, mis on tuntud bakteriaalse vaginooosina (BV) ning tupeseene probleemid (kandidoos, tupe pärmseen). Bakteriaalse vaginooosiga kaasneb sageli kala meenutav lõhn ja tupeseene probleemidega kaasneb sügelus, põletustunne ning valge tükiline voolus.

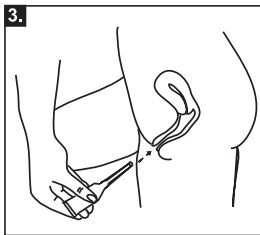
## KUIDAS MULTI-GYN FLORAPLUS'I KASUTADA

Multi-Gyn FloraPlus on prebiootiline vaginaalgeel, mida manustatakse otse tuppe. Iga tuub vastab ühekordsele kasutamiskogusele. Alljärgnevad joonised näitavad kuidas kasutada ühekordse annuse tuubi. Pärast kasutamist visake tuub ära.

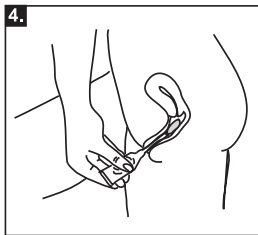


1. Raputage tuubi sisu vastu tuubi otsa.

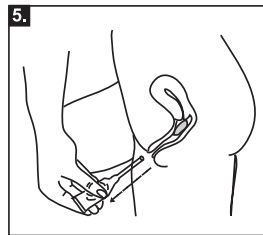
2. Murdke tuubi otsik seda keerates.



3. Sisestage õrnalt (tuubi) aplikaatori peenike osa tuppe.



4. Pigistage tuubi kergelt geeli kandmiseks tuppe.



5. Jätkake tuubi pigistamist kuni tuub on tuest eemaldatud.

**Märkus:** tuub on disainitud vajaliku koguse geeli manustamiseks. Juhistele vastava kasutamise korral jääb tuubi väike kogus geeli järele.

**Kasutusjuhend on kaasajastatud:** 03 2020 vastavalt BC1801.8



**Tootja:** BioClin BV, Delftechpark 55, 2628 XJ Delft, Holland.